

**МУНИЦИПАЛЬНОЕ ОБЩЕОБРАЗОВАТЕЛЬНОЕ
УЧРЕЖДЕНИЕ**

«Калтайская средняя общеобразовательная школа»

ДОРОГИЕ МОИ ЗЕМЛЯКИ





АВТОРЫ ПРОЕКТА



**ЧЕРЕПКОВА
ДАРЬЯ**

**УЧАЩИЕСЯ
8-го КЛАССА**

**ЭКЕРТ
КСЕНИЯ**



ИДЕЯ ПРОЕКТА



В нашей школе есть несколько картин талантливого художника Елисеева Александра Дмитриевича. Это очень красивые пейзажи окрестностей Калтая. Возник вопрос: «Кто написал эти картины и почему они хранятся в нашей школе?» Так началась работа над проектом «Дорогие мои земляки».





ЦЕЛЬ ПРОЕКТА



- способствовать сохранению исторической памяти о нашей земляке - художнике Александре Дмитриевиче Елисееве и популяризации его имени посредством создания экспозиции «Талантливые земляки»





ЗАДАЧИ ПРОЕКТА

- **сбор и систематизация материалов об Александре Дмитриевиче Елисееве**
- **- встреча с родственниками художника**
- **-открытие экспозиции «Талантливые земляки» в школьном музее**
- **-подготовка материала для создания страницы на школьном сайте**





ЭТАПЫ РАБОТЫ



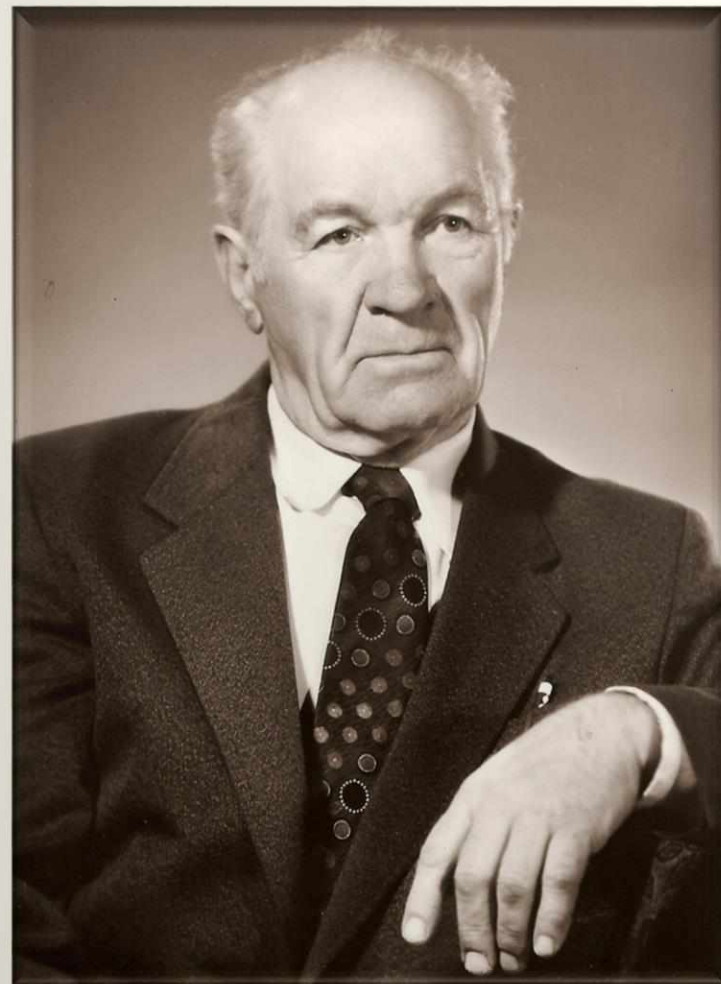
№	Этап деятельности	Содержание этапа	Срок выполнения
1	Подготовительный	Определение проблемы, цели, задач проекта, ожидаемых результатов, составление плана работы, распределение обязанностей между членами группы	ЯНВАРЬ
2	Этап реализации	Сбор информации, систематизация имеющегося материала о художнике, встреча с родственниками художника Оформление результатов проекта, оформление экспозиции	ФЕВРАЛЬ - АПРЕЛЬ
3	Защита проекта	Публичное выступление в школе, для жителей села, на областной конференции	АПРЕЛЬ



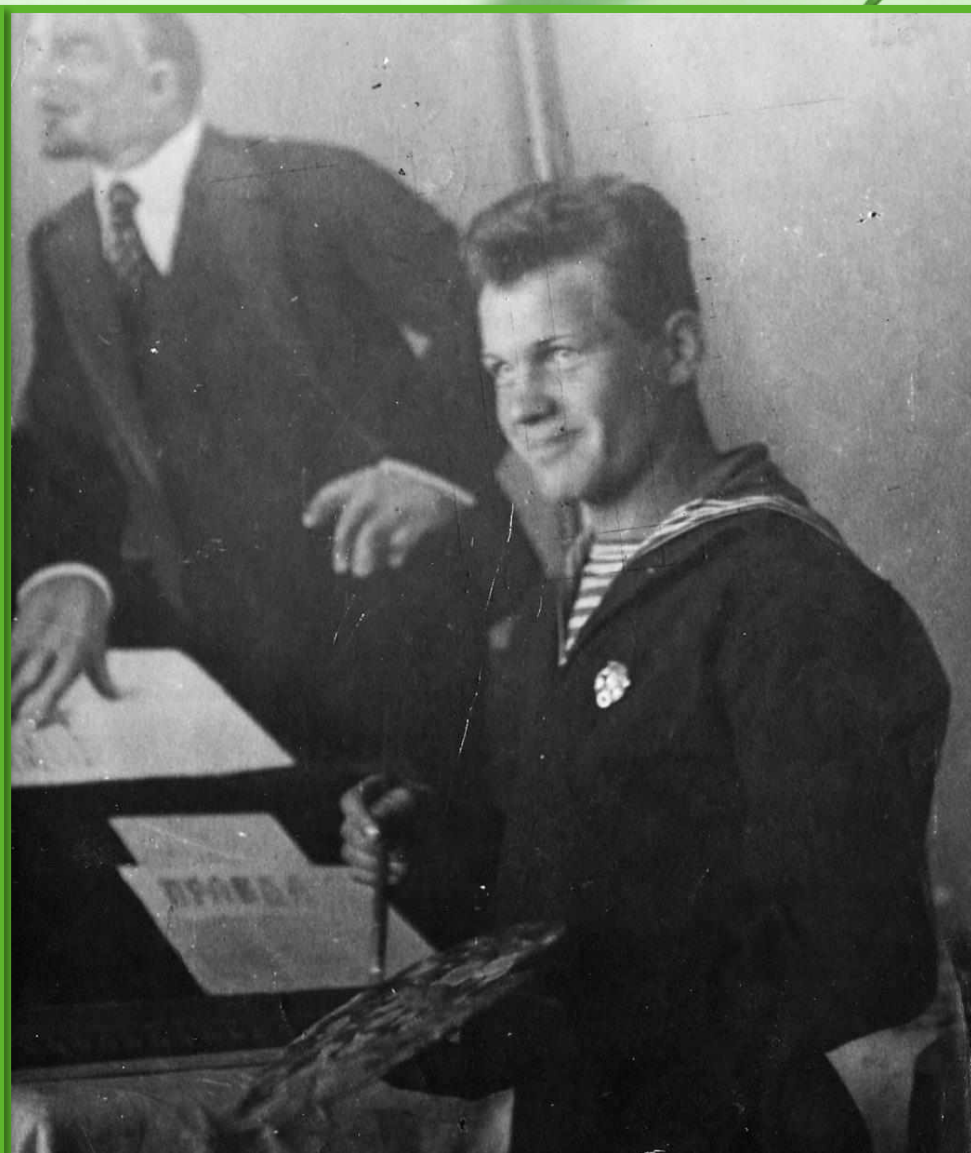
Биография художника

Александр Дмитриевич Елисеев родился 15 мая 1918 года в селе Калтай Томского района. Учился в Калтайской начальной школе и после окончания 3-х классов продолжил учебу в селе Кафтанчиково.

Изобразительным искусством начал увлекаться еще в школьные годы. Во время службы на флоте в довоенные годы посещал изостудию при Доме офицеров на острове Русском. Работая в Художественно-производственных мастерских, занимался в студии при Художественном фонде.



Фотографии из архива



РОДИТЕЛИ ХУДОЖНИКА

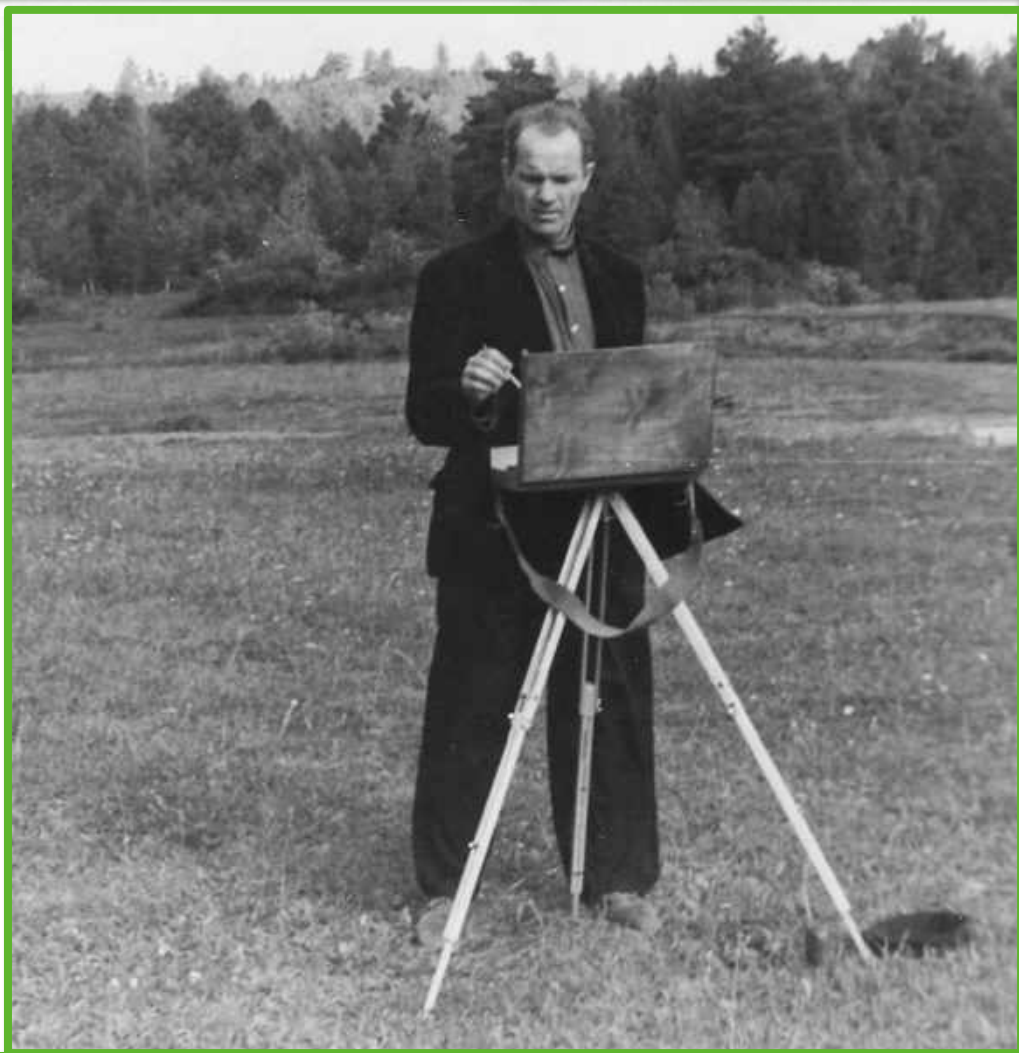


А.Д. ЕЛИСЕЕВ С ЖЕНОЙ



Творчество А.Д. Елисеева

Творческий путь художника берет свое начало еще до Великой Отечественной войны. Даже во время службы на флоте Александр Дмитриевич посещал изостудию. Все свое свободное время он отдавал творчеству. С 1948 года он участник областных, зональных художественных выставок.



КАРТИНЫ ХУДОЖНИКА



ВСТРЕЧА С СЫНОМ ХУДОЖНИКА

Елисеев Сергей Александрович работает в должности профессора и зав. кафедрой уголовного права Юридического института ТГУ. Встреча с ним состоялась 9 апреля в Калтайской средней общеобразовательной школе.



ОФОРМЛЕНИЕ ЭКСПОЗИЦИИ

- ❖ **Оформление экспозиции нами было намечено на апрель, но выполнили немного раньше. На базе нашей школы в марте проходил слет краеведов области, поэтому открытие экспозиции приурочили к этому дню.**



ЗАКЛЮЧЕНИЕ

- ❖ *Мы гордимся, что наш проект «Дорогие мои земляки» открыл еще одну важную страницу истории – о жизни и творчестве талантливого человека, нашего земляка Александре Дмитриевиче Елисееве.*
- ❖ *В настоящее время в ТГУ готовится сайт, посвященный жизни и творчеству художника А. Д. Елисеева.*
- ❖ *Материалы для сайта предоставлены семьей художника, архивом Томской области.*
- ❖ *Презентацию нашего проекта и материалы исследования мы передали для сайта*

